

Komisja Maksimafilii ZG PZF

Skład Komisji:

Przewodniczący

Sławomir Bem

Członkowie Komisji

Wojciech Chwastowski

Jerzy Musiał

Nadzieja Sulima

Zespół redakcyjny:

Sławomir Bem, Wojciech Chwastowski, Marek Smoła

SŁOWO WSTĘPNE

Prezentujemy Państwu już trzeci numer biuletynu poświęconego kolekcjonowaniu kart maksimum, powstałego z inicjatywy Komisji Maksimafilii ZG PZF, w którym przybliżamy czytelnikom zarówno teorię, historię, jak i nowości z obszaru maksimafilii.

W części dotyczącej wskazówek i porad przy budowie prawidłowego eksponatu konkursowego w klasie maksimafilii, tym razem zamieszczamy artykuł poświęcony ostemplowaniu stosowanemu na kartach maksimum.

Podczas Światowej Wystawy Filatelistycznej Indonesia 2022 w Dżakarcie w sierpniu 2022r. wybrano nowe władze Komisji Maksimafilii FIP. W Dżakarcie w dniu 9 sierpnia 2022r. Kongres FIP ratyfikował nowe wytyczne do sędziowania eksponatów maksimafilii zatwierdzone przez Komisję Maksimafilii FIP w Bangkoku w dniu 1 grudnia 2018 r. W następnym numerze biuletynu poświęcimy tym zmianom oddzielny artykuł.

W bieżącym numerze dzięki współpracy z naszymi czytelnikami możemy przedstawić uzupełnienie do poprzednich artykułów przedstawiających polskie karty maksimum z lat 1920 – 1939 oraz ciekawostkę związaną z pobytem Mariana Haydzickiego w Stanisławowie. Zachęcamy do współpracy i udziału w tworzeniu kolejnych numerów biuletynu.

Dodaliśmy też nowy dział poświęcony odpowiedziom czytelnikom na otrzymane pytania z obszaru maksimafilii.

Zachęcając też czytelników do dzielenia się z nami swoimi kreacjami nowych kart maksimum, w tym numerze ogłaszamy konkurs na najlepszą polską kartę maksimum stworzoną w 2021 i zapraszamy do udziału w nim. Szczegóły przedstawiono w numerze.

Życząc Wszystkim Czytelnikom wesołych Świąt Bożego Narodzenia oraz do siego roku,

Sławomir Bem
Przewodniczący
Komisji Maksimafilii ZG PZF

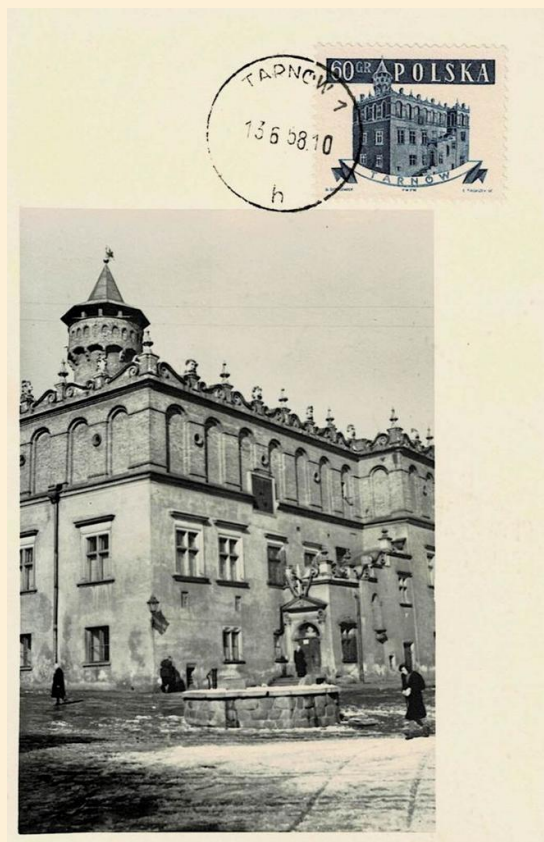
PORADNIK KOLEKCJONERA KART MAKSYMUM – CZ. 3

Sławomir Bem

W pierwszych dwóch częściach poradnika zwróciliśmy uwagę m.in. na prawidłową budowę karty maksimum, na zasady właściwego rozmieszczenia kart maksimum w ekspozycji wystawowej, jak wybrać temat eksponatu wystawowego oraz jak stworzyć tytuł i plan eksponatu. W tej części poradnika skupiamy się na wskazówkach dotyczących prawidłowego ostemplowania na kartach maksimum.

Karta maksimum jest zbudowana z trzech elementów pocztowych: ilustrowanej kartki pocztowej (widokówki), znaczka pocztowego naklejonego po stronie ilustracji oraz kasownika pocztowego, przedstawiających pomiędzy sobą zgodność. Mimo, że kluczowym elementem karty jest znaczek pocztowy, to bardzo ważną rolę w tym, by kartę maksimum można było uznać za prawidłową, odgrywa odpowiednio dobrany kasownik.

Rysunek kasownika i/lub tekst, jak również miejsce kasowania (nazwa urzędu pocztowego) powinny mieć związek z tematem znaczka pocztowego i ilustracji widokówki, lub z celem wydania (wydarzenie, temat serii). Kasowniki bez ilustracji są dopuszczane pod warunkiem, że wskazują nazwę miejscowości gdzie znajduje się urząd pocztowy i zachowana jest zgodność miejsca, która polega na związku pomiędzy nazwą miejscowości na kasowniku pocztowym, tematem znaczka pocztowego i ilustracją widokówki.



Prawidłowa karta maksimum z 1958r. z tarnobrzegskim ratuszem - ostemplowanie zwykłym kasownikiem bez ilustracji z Tarnobrzega

Ostemplowania „pierwszego dnia obiegu” mogą być użyte tylko przy spełnieniu tych warunków. W przypadku przedstawień miejscowości czy obiektów architektonicznych wymaganą zgodność daje miejsce lokalizacji danego pomnika czy krajobrazu.

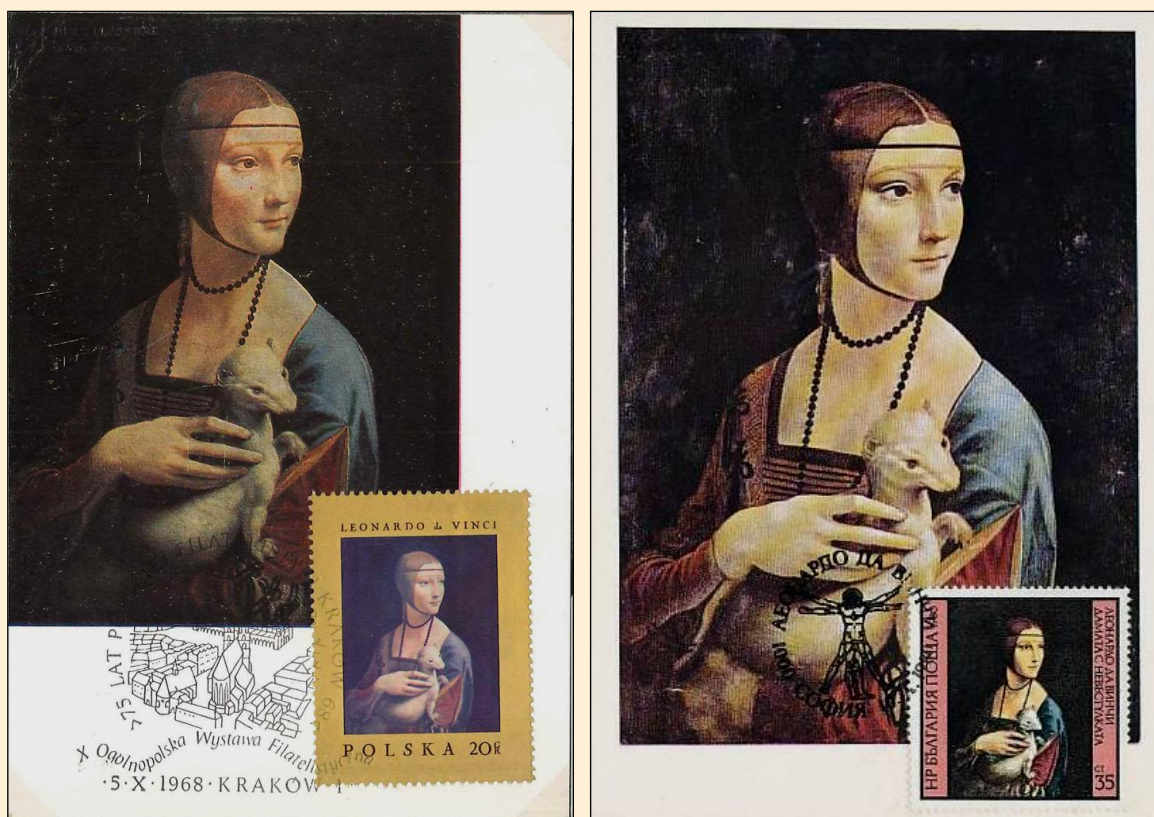


Prawidłowa karta maksimum z 2018r. ze stemplem pierwszego dnia obiegu przedstawiającym kwiaty konwalii

Przy kartach maksimum ze sławnymi osobami, ostemplowanie może pochodzić z miejscowości związanych z daną osobą, jak miejsce jej narodzin, działalności czy śmierci. W przypadku znaczka związanego konkretnie z jednym z tych zdarzeń, lepsze będzie ostemplowanie z miejsca, w którym dane zdarzenie wystąpiło. Dla znaczków przedstawiających np. samolot czy statek, ostemplowanie powinno pochodzić z miejsca, gdzie zlokalizowane jest lotnisko czy port. Podobnie dla kart związanych z dyscyplinami sportowymi, za prawidłowe uznaje się ostemplowania z miejsc uprawiania poszczególnych dyscyplin sportowych.

Karty maksimum przedstawiające dzieła sztuki mogą być ostemplowane w miejscu ich powstania lub w miejscu w którym się znajdują. Dopuszczalne są również ostemplowania z okazji wystaw i innych wydarzeń związane z danym dziełem a zawierające np. podpis lub portret artysty. Z uwagi na uniwersalny charakter dzieł sztuki, dopuszczane są

ostemplowania kraju wydającego znaczek, jednakże w przypadkach przedstawienia tego samego dzieła sztuki na znaczkach różnych krajów, karty maksimum z ostemplowaniem kraju, w którym to dzieło sztuki się znajduje, uznawane są za lepsze.



Prawidłowe karty maksimum przedstawiające Damę z łasiczką Leonarda da Vinci. Lepsza jednak jest polska kartka po lewej z ostemplowaniem z Krakowa, gdzie obraz się znajduje.

W przypadkach znaczków upamiętniających wydarzenia lub przedstawiających miejsce lub pomnik z innego kraju, wykonanie karty maksimum nie jest możliwe u nas, ponieważ będzie występowała wtedy niezgodność miejsca.

Dla zapewnienia zgodności czasu, kasowanie winno być wykonane w okresie ważności znaczka i jak najbliżej daty jego wydania.

Natomiast od strony technicznej ważne jest by stempel pocztowy był czytelnie oraz w całości odbity na zestawie kartka/znaczek.

POLSKIE KARTY MAKSYMUM - CZ. 3. LATA 1920-1939 Supplement

Wojciech Chwastowski, Sławomir Bem

W ramach kontynuacji cyklu Polskie Karty Maksimum w tym odcinku przedstawiamy uzupełnienie do poprzednich części, w których przedstawialiśmy karty maksimum z lat 1920 – 1939. Dziękujemy naszemu czytelnikowi Panu Krzysztofowi Lachowiczowi za udostępnienie skanów, które poniżej prezentujemy.

Zwracamy uwagę, że nie wszystkie z przedstawianych w tym cyklu przedwojennych kart spełniają kryteria stawiane prawidłowym kartom maksimum¹ (m.in. wymagane jest by stempel pocztowy użyty do budowy kart maksimum był czytelnie oraz w całości odbity na zestawie kartka/znaczek).



Zn. /Fi. 111/ - Józef Piłsudski
Wydawca kartki - D.G. Lwów
Stempel dzienny – Lwów 2 - 10. ?



Zn. /Fi. 213/ - Pomnik Sobieskiego
Wydawca kartki – S.M.P.Kr. Kraków
Stempel dzienny – Lwów 1, 11. III. 32



Zn./Fi. 288/ - Belweder
Wydawca kartki – Polskie Tow. Krajoznawcze
Stempel dzienny – Warszawa 2, 16.V.39

¹ O kryteriach stawianych obecnie prawidłowym kartom maksimum piszemy w naszym cyklu „PORADNIK KOLEKCJONERA KART MAKSYMUM”.

MARIAN TEODOR HAYDZICKI (1909-1985) – ZAPOMNIANY TARNOWIANIN

(Cz. 3)

Marek Smoła

W konspiracji wojennej

Wybuch II wojny światowej zastał Haydzickiego na stanowisku pisarza placowego zatrudnionego w Oddziale Budowlanym PFZA w Mościcach. Z braku materiałów źródłowych nie da się określić kiedy został zwolniony lub zrezygnował z pracy w Fabryce. Wiadomo natomiast, że początkowo, już jesienią 1939 roku, związał się z konspiracyjną organizacją „Unia”. Na terenie regionu tarnowskiego, poza scentralizowaną Służbą Zwycięstwu Polski, działały również inne struktury konspiracyjne. Jedną z nich, firmowaną przez Stronnictwo Pracy, z ciągle widocznymi wpływami ideowymi obozu sanacyjnego, to tzw. Unia, w ramach której jej lider, Jerzy Braun, powołał organizację pod nazwą „Nowa Polska”. Grupa ta skupiała w swych szeregach inteligencję, w dużej części nauczycieli z obszaru Polski południowej. Na terenie samego Tarnowa w jej działalność angażowali się m.in. harcmistrz i nauczyciel Maurycy Godowski, profesor III Gimnazjum Kazimierz Mundała, kierownik szkoły powszechnej im. Kościuszki Walenty Pogoda, dyrektor Szkoły Handlowej Józef Gładyszewski, prof. gimnazjalny Zdzisław Simche, czy dyrektor drukarni diecezjalnej, ks. Józef Paciorek. Haydzicki znał tych ludzi i zapewne środowisko nauczycielskie, czy szerzej rozumianej inteligencji nie było mu obce, stąd jego akces do „Unii”. Organizacja ta, raczej o charakterze kadrowym, mniej wojskowym, już na początku 1940 roku została podporządkowana Związkowi Walki Zbrojnej.

W ten sposób Haydzicki został żołnierzem ZWZ. Zwolniony z Fabryki w Mościcach, znalazł wkrótce nową posadę, w Fabryce Celulozy w Niedomicach. Zmienił również wtedy miejsce zamieszkania, a znana wtedy w całej Europie niemiecka firma filatelistyczna Hugo Michel KG kierowała adresowaną do niego korespondencją do Łęgu koło Żabna pod Tarnowem. W Niedomicach objął dowództwo nad grupą dywersyjną AK. Zapewne wtedy zbliżył się do aktywistów PPS, którzy w tym przedsiębiorstwie tworzyli znaczną organizację. Podobne grupy dywersyjne działały w różnych fabrykach w Tarnowie. Generał Rowecki, składając do Londynu, w sierpniu 1941 roku, meldunek z akcji sabotażowych, napisał: „[...] w Tarnowie wadliwie wykonano 4000 głowic do silników lotniczych; uszkodzono motory w fabryce lotniczej w Mielcu; unieruchomiono Niedomicę na półtora dnia, uszkodzono kabel wysokiego napięcia w Tarnowie, wadliwie wykonano części do 160 silników lotniczych [...]”. Udział w zatrzymaniu produkcji w fabryce w Niedomicach miała zapewne grupa kierowana

przez Haydzickiego. Ta aktywność nie mogła być zresztą zbyt duża, ponieważ w Niedomicach na co dzień stacjonował pododdział armii niemieckiej, uczestniczący w różnych akcjach przeciwko polskiemu ruchowi oporu.

Dla ówczesnej konspiracji był Haydzicki niezwykle pożytecznym członkiem z racji posiadanych, zawiązanych jeszcze przed wybuchem wojny, szerokich kontaktów filatelistycznych. Mimo wojennej cenzury, utrzymywał korespondencję nawet z niemieckimi firmami handlującymi znaczkami i akcesoriami filatelistycznymi. To oczywiście z jednej strony stwarzało podstawy dla intensywnego sprawdzania jego osoby i kontaktów, z drugiej zaś – ponieważ były to kontakty zawiązane długo przed wojną, o czym Niemcy wiedzieli – nie czyniły Haydzickiego bardziej podejrzanym.

W konspiracji powojennej

Po odejściu Niemców i zajęciu Tarnowa przez wojska sowieckie, Marian Haydzicki już w styczniu 1945 roku, podjął pracę w Tarnowie, w Powiatowym Urzędzie Informacji i Propagandy, początkowo jako referent prasowy, następnie sekretarz Urzędu, a wkrótce kierownik Referatu Kultury i Sztuki w starostwie powiatowym w Tarnowie. Nie zerwał okupacyjnych kontaktów, wręcz przeciwnie – początkowo związał się z ROAK, a następnie z działaczami WiN w Tarnowie. Ta pierwsza – Ruch Oporu Armii Krajowej – to ogólna nazwa dość luźno powiązanych ze sobą oddziałów poakowskiego ruchu oporu przeciw rządowi komunistycznym w Polsce, zaś druga – to Zrzeszenie Wolność i Niezawisłość, cywilno-wojskowa scentralizowana organizacja antykomunistyczna, powołana we wrześniu 1945 roku.

Jeden z historyków związanych z krakowskim Oddziałem IPN, dr Michał Wenklar, zaznacza jednak, że trudno jest w wypadku Haydzickiego o jednoznaczne określenie przynależności do konkretnej struktury organizacji, np. Placówki WiN w Tarnowie, czy Kierownictwa Rady WiN w Tarnowie.

W ramach związków z WiN Haydzicki, działając pod pseudonimem „Trzylistnia” dostarczał członkom konspiracji jawne sprawozdania PUliP. Przekazywał je m.in. Julianowi Prażuchowi (ps. „Świt”), odpowiedzialnemu choćby za propagandowy wymiar działań BW WiN. Działalność ta nabrała szczególnego wymiaru przed tzw. referendum z 30 czerwca 1946 roku. Informacje ze starostwa za pośrednictwem Haydzickiego uzyskiwał również Marian Borowiec „Myszka”. Jego rola w konspiracji antykomunistycznej miała też wymiar praktyczny, miał bowiem dostęp do – generalnie wówczas niewielkich – zapasów papieru, który formalnie wykorzystywał w powielaniu „Biuletynu Ogrodniczego”. Faktycznie jednak

znaczną część arkuszy przekazywał Bolesławowi Kalacińskiemu ps. „Trawka”, ten zaś wykorzystywał je do powielania konspiracyjnej prasy i ulotek. Sam Haydzicki również kolportował ulotki otrzymywane od lokalnych liderów WiN – Kowala i Wojtarowicza. Mając znakomite kontakty w okolicach Niedomic, trwające jeszcze z czasów okupacji, wspierał działania werbunkowe Kowala i Kalacińskiego. Podobne działania prowadził na terenie gminy Klikowa. To Haydzicki zwerbował do współpracy z WiN ks. Tadeusza Słupka, wikariusza w parafii Jurków, który został kierownikiem placówki WiN w Klikowej, a także Jana Dydowicza „Rybę”, dowódcę grupy dywersyjnej w Klikowej i Aleksego Szewczuka, znajomego z niedomickiej fabryki, który od maja 1946 roku tworzył kolejną grupę konspiracyjną właśnie w Niedomicach.

Aktywność UB w połowie 1946 roku przyczyniła się do znacznego osłabienia struktur konspiracji antykomunistycznej. Aresztowany został m.in. Prażuch, a Borowiec, zagrożony aresztowaniem, uciekł z terenu powiatu tarnowskiego. W ten sposób, w sierpniu 1946 roku, Haydzicki utracił na pewien czas kontakt z konspiracją. Wstąpił wtedy do PPS, która w Tarnowie była największą siłą polityczną i wkrótce został sekretarzem organizacji partyjnej w Starostwie. W związku z amnestią ogłoszoną przez władze komunistyczne po wyborach 1947 roku, zdecydował się na ujawnienie. Zgłosił się formalnie do tarnowskiego UB, gdzie 12 kwietnia 1947 roku przyznał się do swojej akowskiej przeszłości, ukrywając jednak działalność w WiN. Został nawet przyjęty do Związku Uczestników Walki Zbrojnej o Niepodległość i Demokrację. Haydzicki uznał, że jego filatelistyczna aktywność jest i tak źródłem dokonywanych wobec niego działań UB, więc i to przekonało go do ujawnienia wojennej aktywności. Być może fakt ujawnienia przyczynił się do mianowania go kierownikiem referatu kultury i sztuki w Starostwie.

C.d.n.

NOWOŚCI

Nowe władze Komisji Maksimafilii FIP

Podczas Światowej Wystawy Filatelistycznej Indonesia 2022 w Dżakarcie w dniu 8.08.2022r. wybrano nowe władze Komisji Maksimafilii FIP w składzie:

Pascal BANDRY (Francja) - Przewodniczący

Agnaldo DE SOUZA GABRIEL (Brazylia)

Ajay Kumar MITTAL (Indie)

Juan Antonio CASAS PAJARES (Hiszpania)

Bostjan PETAUER (Słowenia)

Gratulujemy nowym władzom i życzymy owocnej kadencji.

Spotkanie Komisji Maksimafilii ZG PZF

W dniu 14 września 2022r. w formie telekonferencji odbyło się posiedzenie Komisji Maksimafilii ZG PZF. W posiedzeniu wzięli udział wszyscy członkowie Komisji. Omówiono na nim sprawy bieżące, program dalszych prac Komisji oraz plany wydawnicze na najbliższe miesiące. Jednym z efektów jest wprowadzenie w Biuletynie nowej rubryki poświęconej pytaniom od czytelników.

PYTANIA OD CZYTELNIKÓW

Jak można rozróżnić karty analogiczne od kart maksimum ?

Odpowiedź*:

Karta analogiczna to obecnie inna nazwa karty maksimum (używany jest również powszechnie skrót karta CM od słów „Carte Maximum”). Nazwa karta analogiczna związana jest z początkami maksimafilii i rozwojem na przełomie XIX i XX w. kolekcjonerstwa ilustrowanych kart pocztowych czyli widokówek. Mimo, że było to niezgodne ze Światową Konwencją Poczтовую, wśród części kolekcjonerów rozpowszechnił się zwyczaj umieszczania znaku opłaty po stronie ilustracyjnej. Ponieważ poczta tolerowała takie postępowanie, w efekcie otrzymywano atrakcyjne wizualnie połączenia widokówek ze znaczkiem

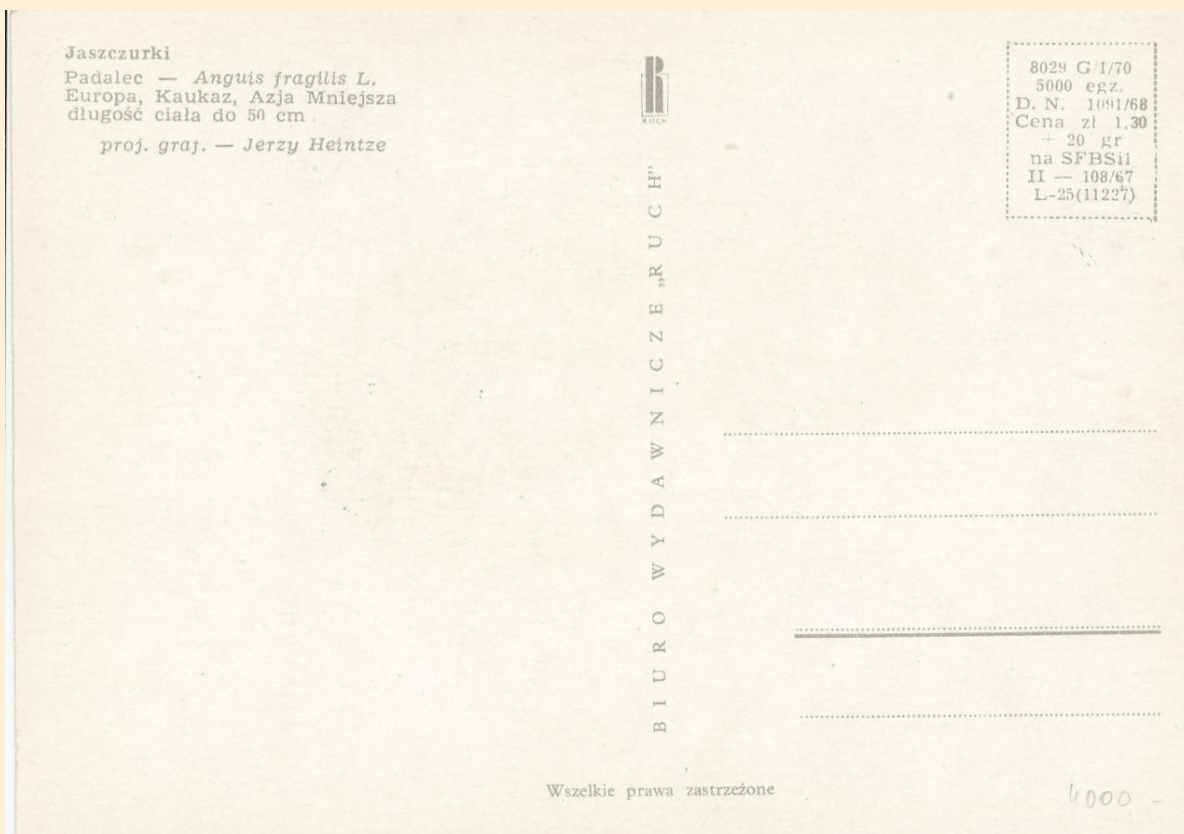
i kasownikiem pocztowym. Z takich poszukiwań związków pomiędzy tymi elementami, dążenia do uzyskiwania analogii, narodziło się kolekcjonowanie kart maksimum. Za jedne z pierwszych kart analogicznych uznaje się karty stworzone w Egipcie w latach 1900-1910 przedstawiające piramidy i sfinksa, w których do związku kasownika i ilustracji karty pocztowej doszła trzecia zgodność z tematem znaczka pocztowego. Natomiast sam termin karta maksimum (carte maximum) pochodzi już z 1932r., kiedy francuski kolekcjoner Lecestre, stwierdził, że zbudowana przez niego karta ze znaczkiem i widokówką przedstawiającymi Łuk Triumfalny i ostemplowana datownikiem biura pocztowego nr 108 w Paryżu, odpowiadającym dzielnicy Łuku Triumfalnego, daje **maksimum** możliwej do uzyskania zgodności. Nazwa karta maksimum przyjęła się i używana jest do dzisiaj.

* - w odpowiedzi wykorzystano informacje zamieszczone w książce „Podróże w świecie znaczków” autorstwa Ottona Grossa i Kazimierza Gryżewskiego, do której odsyłamy zainteresowanych pogłębieniem wiedzy nt. początków maksimafilii.

Czy załączona karta przedstawiająca padalca jest prawidłową kartą maksimum ?



Strona widokowa karty



Strona adresowa Karty

Odpowiedź

Cechy prawidłowej karty maksimum zostały szczegółowo opisane w Regulaminie Specjalnym Oceny Ekspozycji Maksimafilia, który został opublikowany na stronie ZG PZF (https://zgpfz.pl/files/wystawiennictwo/2015/SREV_Maksimafilia_CM_wersja_2015.pdf).

Na przesłanej karcie występuje zgodność tematu znaczka z ilustracją widokówki, również ostemplowanie (zwykły kasownik Warszawa, 14.12.1979r.) zostało wykonane na terenie kraju gdzie żyje padalec. Takie zwykłe kasowniki bez ilustracji są dopuszczone pod warunkiem, że wskazują one nazwę miejscowości (urzędu pocztowego) i zachowana jest zgodność miejsca. W tym przypadku jest taka zgodność, gdyż padalec występuje na całym obszarze Polski.

Kolejnym krokiem jest sprawdzenie czy kasowanie zostało wykonane w okresie ważności znaczka. Znaczek został wydany w serii Gady i płazy w dn. 1.06.1963r., która została wycofana z obiegu dopiero w 1994r. W tym przypadku kasowanie w dn. 14.12.1979r. zostało więc wykonane w okresie ważności znaczka, natomiast dość daleko od daty wydania znaczka. Ponieważ ostemplowanie karty maksimum powinno być wykonywane możliwie jak najbliżej daty wydania znaczka pocztowego, karta ta choć spełnia wymóg wykonania ostemplowania w okresie ważności znaczka, to będzie uważana za gorszą od podobnych kart ale z ostemplowaniem wykonanym bliżej daty wydania tj. np. z czerwca 1963r.

Jeśli chodzi o użytą widokówkę to spełnia ona wymóg zgodności pomiędzy ilustracją znaczka pocztowego a ilustracją widokówki. Oznaczenia widokówki wskazują, że wydana została w 1970r. Ponieważ widokówka, jeśli tylko to możliwe, powinna być w sprzedaży przed wydaniem znaczka (lub jeśli wydana została specjalnie, powinna odtwarzać istniejący na znaczku temat), to również w tym aspekcie karta ta będzie uważana za gorszą od podobnych kart ale wykonanych w oparciu o widokówki będące w sprzedaży przed wydaniem lub wprowadzonych do sprzedaży z okazji wydania znaczka w 1963r.

Podsumowując, ponieważ przesłana karta z padalcem spełnia cechy opisane w Regulaminie Specjalnym Oceny Eksponatów Maksimafilii, można ją uznać za prawidłową kartę maksimum.

CIEKAWOSTKI

MARIAN HAYDZICKI W STANISŁAWOWIE

W nowym internetowym magazynie filatelistycznym *Filatel.pl* przedstawiono informację autorstwa Sławomira Bema i Piotra Pelczara o interesującym walorze związanym z Marianem T. Haydzickim, cenionym w świecie filateliście, późniejszym twórcy też analogofilii.

Szczegółową biografię Mariana Haydzickiego autorstwa kol. Marka Smoły publikujemy w odcinkach w naszym biuletynie, w tym numerze przedstawiamy już trzeci odcinek poświęcony latom 1939-1947. Przedstawiony w pierwszym numerze magazynu *Filatel.pl* przekaz Pocztowego Banku Oszczędnościowego w Belgradzie, wydrukowany specjalnie do wpłat na konto Mariana Haydzickiego, mógłby być ciekawą ilustracją do pierwszej części biografii obejmującej lata 1909-1933 i krótkiego okresu, kiedy Haydzicki mieszkał w Stanisławowie.

Walor ten prezentujemy poniżej, a chętnych do przeczytania o nim więcej, odsyłamy do nowego magazynu (www.filatel.pl).



Przekaz Pocztowego Banku Oszczędnościowego w Belgradzie do wpłat na konto Mariana Haydzickiego

KONKURS

Komisja Maksimafilii ZG PZF ogłasza Konkurs na najlepszą polską kartę maksimum stworzoną w 2021 roku. Tematyka kart dowolna. Karty powinny być zbudowane zgodnie z Regulaminem Specjalnym Oceny Ekspozycji Maksimafilii (SREV) opublikowanym na stronie ZG PZF zatwierdzonym uchwałą Prezydium Zarządu Głównego Polskiego Związku Filatelistów nr 28/XX/2015/Prez. ZG PZF.

Zgłoszenia obejmujące imię i nazwisko Twórcy, adres email oraz skany obu stron karty prosimy nadsyłać na adres: Maksimafilia@wp.pl w terminie do 20 stycznia 2023r. W treści zgłoszenia prosimy zamieścić zgodę na udział w Konkursie, na przetwarzanie danych osobowych w celach związanych z przeprowadzeniem Konkursu oraz na publikację w biuletynie kart zgłoszonych do udziału w konkursie. Najlepsze karty zostaną opublikowane w kolejnym biuletynie, zwycięzca otrzyma zestaw trzech kart maksimum.

Kryteria oceny obejmą:

- Stopień wizualnej zgodności trzech elementów karty maksimum (kartki pocztowej - widokówki, znaczka pocztowego umieszczonego po stronie ilustracji widokówki oraz datownika okolicznościowego).
- Stopień zgodności tekstu datownika.
- Oryginalność, znaczenie tematu i treści karty maksimum.
- Estetyka i jakość wizualna.

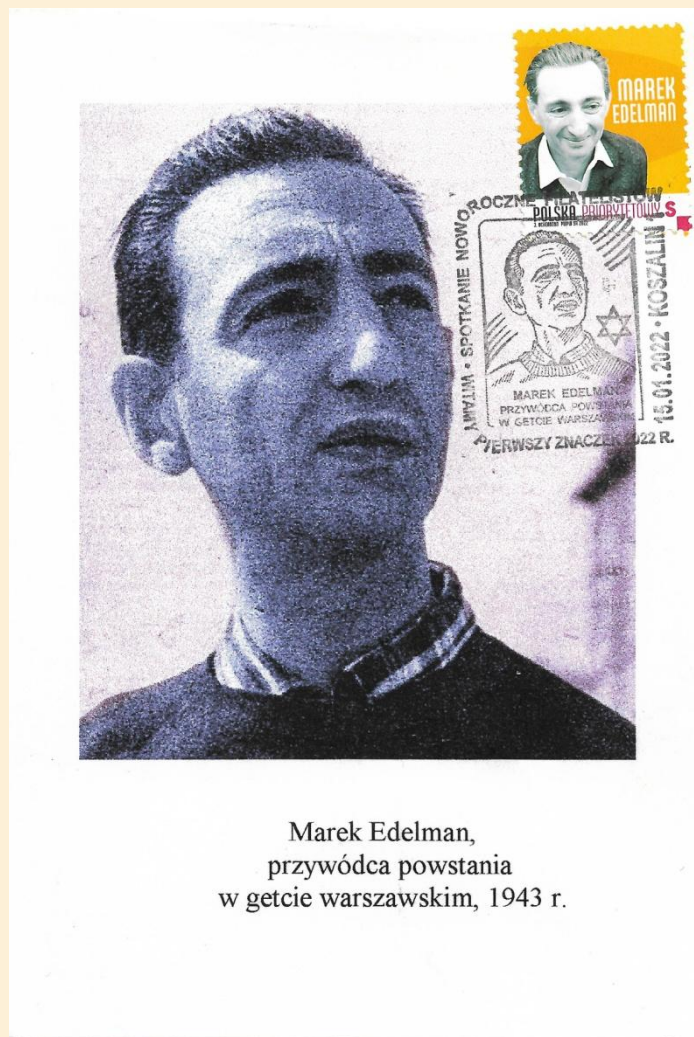
Termin zgłaszania kart - 20 styczeń 2023r.

NOWY CYKL – GALERIA CZYTELNIKÓW

W tym numerze Biuletynu Maksimafilia otwieramy nowy cykl poświęcony prezentacji kart zrobionych przez czytelników.

Przykłady nowych polskich kart z 2022 r. autorstwa kol. Jerzego Musiała zamieszczamy na ostatniej stronie okładki.

Czytelników zainteresowanych prezentacją swoich kart maksimum na łamach biuletynu w tym cyklu, prosimy o nadsyłanie skanów obu stron kart na adres: Maksimafilia@wp.pl.



Marek Edelman,
 przywódca powstania
 w getcie warszawskim, 1943 r.

