

I KRAJOWA WYSTAWA FRANKATUR MECHANICZNYCH



KATALOG



emax

textilimpex



POCZTA



POLSKA



CZAS TO POCZTEX



BEZPŁATNA INFOLINIA 0 800 120091

TWÓJ CZAS Z NAMI JEST BEZPIECZNY

Błyskawiczna Poczta Kurierska EMS-POCZTEX to niezawodny partner we wszystkich sytuacjach, w których stawką jest czas. Dociera do wszystkich miejsc w kraju i na świecie w superekspresowych terminach: **24 godziny w Polsce, 1-2**

dni w Europie, 2-4 dni na innych kontynentach. Poczta Polska oferuje **firmowe koperty*** - już od **24,95 zł** do każdego miejsca w Polsce i od **100,00 zł** w dowolne miejsce na świecie. Atrakcyjne rabaty dla Klientów.

*cena koperty jest równoważnością ceny przesyłki

EMS POCZTEX

BŁYSKAWICZNA POCZTA KURIERSKA

POLSKI ZWIĄZEK FILATELISTÓW

**I KRAJOWA WYSTAWA
FRANKATUR MECHANICZNYCH**



**XXX-LECIE
OGÓLNOPOLSKIEGO KLUBU ZBIERACZY
FRANKATUR MECHANICZNYCH
FRANKOTYP**

Łódź, 23 – 26 września 1999

PROTEKTOR WYSTAWY



TADEUSZ MATUSIAK
Prezydent Miasta Łodzi

KOMITET HONOROWY

Krzysztof Sołśnia
Dyrektor Okręgu Poczty w Łodzi

Jadwiga Bartków-Domagala
Muzeum Poczty i Telekomunikacji we Wrocławiu

Jerzy Wojtkowski
TEXTILIMPEX Sp. z o.o. w Łodzi

Piotr Kardach
EMAX Sp. z o.o. w Poznaniu

Ludwik Malendowicz
Prezes Polskiego Związku Filatelistów

CZŁONKOWIE KOMITETU HONOROWEGO

Piotr Baliński
Agencja Ochrony Mienia BURGUS

Agnieszka Bączyk
EMAX Sp. z o.o. Poznań

Andrzej Berut
Radio-Łódź SA

Sylvia Chmura
Tygodnik Poczta Polska Warszawa

Dorota Diesner
Sklep Filatelistyka - Numizmatyka - Fonotelistyka Łódź

Władysław Fobotko
Prezes ZO PZF w Łodzi

Dyonizy Felicki
Dyrekcja Okręgu Poczty w Łodzi

Grażyna Giętka
Osiedlowy Klub Dąbrowa w Łodzi

Tadeusz Hampel
Członek Honorowy PZF

Lucyna Lipińska
Muzeum Poczty i Telekomunikacji we Wrocławiu

Władysław Pacak
Rejonowy Urząd Poczty Łódź - Południe

Grażyna Pietrzyk
Dyrekcja Okręgu Poczty w Łodzi

Jerzy Pluskota
Hellena SA

Bronisław Rejnowski
Redaktor Naczelny Filatelisty

Stefan Sagański
Delegatura Urzędu Miejskiego Łódź - Górna

Jacek Szlęzak
Ośrodek Kultury Górna w Łodzi

Jerzy Świątek
Rejonowy Urząd Poczty Łódź - Północ

Jerzy Tokar
Członek Honorowy PZF

Bożena Walczak
Dyrekcja Okręgu Poczty w Łodzi

Anna Workowska
TEXTILIMPEX Sp. z o.o.

ORGANIZATOR



Polski Związek Filatelistów
Klub Zbieraczy Frankatur
Mechanicznych FRANKOTYP

SPONSORZY



Poczta Polska
Dyrekcja Okręgu w Łodzi

emax

Emax Sp. z o.o.

textilimpex

Textilimpex Sp. z o.o.



Muzeum Poczty i Telekomunikacji
Wrocław



Radio Łódź SA



Hellena SA



Ośrodek Kultury Górna w Łodzi



Agencja Ochrony Mienia „Burgus”



Klub Zainteresowań PZF FRANKOTYP

Z dużym zadowoleniem przyjąłem wiadomość o organizacji z okazji 30-lecia Klubu Zainteresowań PZF Frankotyp Krajowej Wystawy Filatelistycznej 30. lecie Klubu PZF Frankotyp. Znając działalność Waszego Klubu, jednego z najstarszych klubów zainteresowań w Polskim Związku Filatelistów, wyobrażam sobie jak interesująca będzie to wystawa. Wyobrażenie to wynika z bardzo bogatej, wielostronnej i głęboko merytorycznej działalności Klubu Frankotyp. Od 30. lat Wasz Klub organizuje liczne imprezy wystawiennicze, prowadzi bardzo głębokie i odkrywcze prace badawcze. Na szczególne podkreślenie zasługuje wspianała monografia autorstwa kol. Tadeusza HAMPLA na temat polskich frankatur mechanicznych. Niezależnie od tych prac członkowie Klubu z wielkim zaangażowaniem promują filatelistykę wśród młodzieży oraz inspirować do opracowywania eksponatów frankatur mechanicznych.

Tak owocna działalność Klubu spotyka się z zainteresowaniem całego społeczeństwa oraz przyciąga nowych filatelistów, nowych członków. Twórcza, przyjazna i wysoce koleżeńska atmosfera sprzyja podejmowaniu coraz nowszych wyzwań. Wyrażam głębokie przekonanie, że taka atmosfera i taka działalność będą charakteryzowały działalność Klubu również w przyszłych latach. Z okazji jubileuszu dziękuję wszystkim członkom Klubu PZF Frankotyp za bezinteresowną, pełną poświęcenia i owocną pracę na rzecz polskiej filatelistyki. Równocześnie życzę Klubowi i wszystkim członkom wielu dalszych sukcesów w pracy filatelistycznej.

W imieniu Zarządu Głównego PZF dziękuję także Kolegom za zorganizowanie pięknej Krajowej Wystawy Filatelistycznej prezentującej dorobek polskich filatelistów w zakresie zbieractwa i badań frankatur mechanicznych. Wystawcom dziękuję za udostępnienie swych cennych i wspaniałych eksponatów. Wszystkim zwiedzającym życzę zaś niezapomnianych wrażeń z podziwiania interesującego materiału filatelistycznego.

Prof. dr hab. Ludwik K. Malendowicz
Prezes Polskiego Związku Filatelistów



Dyrekcja Okręgu
w Łodzi



Szanowni Państwo

Z prawdziwą przyjemnością objąłem patronat nad I Krajową Wystawą Filatelistyczną 30-lecie Klubu PZF Frankotyp. Jest mi szczególnie miło, bowiem jest to forma obchodzenia jubileuszu, która przedstawia osiągnięcia jak również daje satysfakcję z działalności Klubu. Gratuluję wystawcom i organizatorom pomysłu i zaangażowania. Cieszą mnie zasługi Klubu na niwie filatelistycznej i mam nadzieję, że pierwsza impreza popularyzująca frankatury mechaniczne nie będzie ostatnią poświęconą temu hobby.

Życzę Klubowi dalszych sukcesów, a wszystkim uczestnikom miłych wrażeń przy zwiedzaniu tej ciekawej ekspozycji.

Łódź, 23 września 1999 r.

emax



Szanowni Państwo,

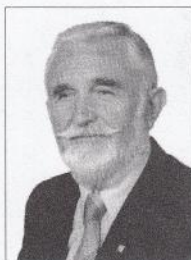
Z dużą przyjemnością nasza firma objęła patronat nad I Krajową Wystawą Filatelistyczną 30-lecie Klubu PZF Frankotyp. Nie przypadkowo podjęliśmy się patronatu nad tą interesującą imprezą. Po pierwsze cieszymy się, że wystawa przyczyni się do dalszej popularyzacji nowoczesnych systemów frankujących, które m. in. znajdują się w naszej ofercie. Po drugie - szanujemy ludzi, którzy potrafią połączyć pracę zawodową z interesującym hobby. Podziwiamy wiedzę, pasję i zaangażowanie członków Klubu PZF Frankotyp. Jesteśmy pełni uznania dla ich profesjonalizmu.

Wszystkim członkom Klubu życzymy dalszych sukcesów.

Z wyrazami szacunku

Wojciech Dziewolski
Wiceprezes Zarządu
Emax Sp. z o.o.

KOMITET ORGANIZACYJNY



Wiceprzewodniczący
Ireneusz Kołaciński



Przewodniczący
Stanisław Dacyk



Wiceprzewodniczący
Piotr Zubielik

Sekretarz
Krzysztof Błaszczyk

Członkowie

Józef Filipowski
Zygmunt Grzeškowiak
Jerzy Pur
Bożena Romanowska
Jerzy Walczak
Jerzy Szyja
Andrzej Świątek



Możesz skorzystać z Direct Mail
i mieć

**Większy zasięg!
Więcej odbiorców!!
Więcej pieniędzy!!!**

*Direct Mail to kompleksowa obsługa wysyłki
materiałów informacyjno - reklamowych klienta
do podmiotów gospodarczych wszystkich branż
z terenu całej Polski*

Dyrekcja Okręgu Poczty w Łodzi
Al. Kościuszki 5/7
90-940 Łódź
tel. (0-42) 633-50-84

Telefony punktów wykonujących usługę
Tel. (0-42) 632-37-13, 684-13-87, 634-40-16 wew. 350

DOSIĘGNIJ MILIONÓW Z POCZTĄ POLSKĄ

POCZTA  **POLSKA**

The logo of Poczta Polska, featuring a stylized eagle with its wings spread, holding a shield on its chest. The eagle is positioned between the words 'POCZTA' and 'POLSKA'.

SPIS WYSTAWCÓW

KLASA POZAKONKURSOWA

Ireneusz Kołaciński	Łódź	1
Maszyna frankująca Junior-200		
Piotr Zubieliak	Poznań	2
Orzeł - Godło Polski na frankaturach mechanicznych esej filatelistyczny pokazany na wystawie zorganizowanej w 1996 roku przez Wielkopolski Klub Filatelistów z okazji 700-lecia Godła Polski		

KLASA KONKURSOWA

Klasa filatelistyki tradycyjnej

Krystyna Mróz	Bydgoszcz	3
Frankatury mechaniczne II Rzeczypospolitej		
Felicja Sikora	Bydgoszcz	4
Polskie frankatury mechaniczne		
Krystyn Mróz	Bydgoszcz	5
Bydgoskie frankatury mechaniczne		
Krzysztof Lachowicz	Wrocław	6
Ikonografia kościuszkowska - frankatury mechaniczne		
Aleksander Peszko	Katowice	7
Frankatury mechaniczne i stemple okolicznościowe Wolnego Miasta Gdańska		
Krystyn Mróz	Bydgoszcz	8
Frankatury mechaniczne z polskiej maszyny typu Junior		
Krzysztof Jung	Głogów	9
Frankatury mechaniczne		

Krzysztof Błaszczyk Frankatury mechaniczne Wielkiej Brytanii	Łódź	10
Krzysztof Błaszczyk Frankatury mechaniczne Austrii	Łódź	11
Krzysztof Błaszczyk Frankatury mechaniczne Szwecji	Łódź	12
Piotr Zubielik Polskie frankatury mechaniczne	Poznań	13
Peter Esche Obrabiarki i narzędzia z byłej Niemieckiej Republiki Demokratycznej	Niederfrona - Niemcy	14

Klasa filatelistyki młodzieżowej

Marcin Krechowiec Polskie frankatury mechaniczne	Głogów	15
Młodzieżowe Koło Filatelistyczne przy Szkole Podstawowej nr 8 Frankatury mechaniczne organów instytucji władzy i administracji	Głogów	16
Krzysztof Paweł Brzeski Port-Paye	Łódź	17
Młodzieżowe Koło PZF im. Czesława Danowskiego Cechy charakterystyczne maszyn frankujących	Łódź	18
Kamil Karczemski Frankatury mechaniczne Europy	Łódź	19

Debiuty

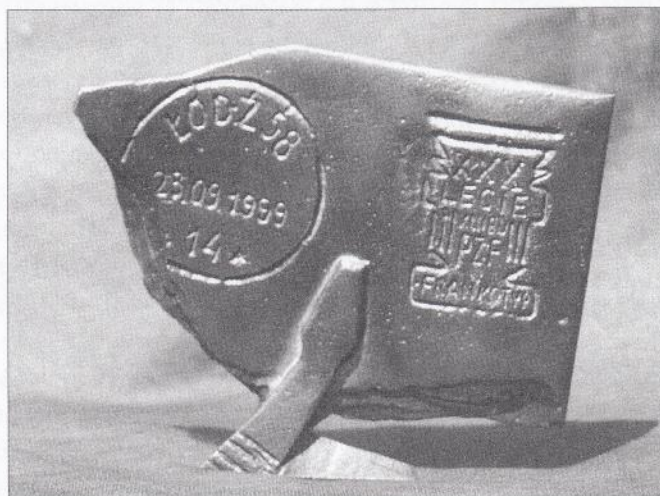
Antoni Ratajczak Papalia frankaturowe	Szczecin	20
--	----------	----

Sylwester Padjas Frankatury mechaniczne Okręgu Kieleckiego PZF	Kielce	21
Marian Kalka Gorzowskie frankatury mechaniczne	Bierzwnik	22
Olgierd Matyjewicz Maciejewicz Papież Jan Paweł II na frankaturach mechanicznych świata	Szczecin	23
Olgierd Matyjewicz Maciejewicz Gospodarka morska na frankaturach mechanicznych	Szczecin	24
Czesław Kowalczyk Frankatury mechaniczne Śląska i Ziemi Lubuskiej	Namysłów	25

Literatura

Otto Gleixner Absenderfreistempel der Skandinavischen Staaten Frankatury mechaniczne krajów skandynawskich	Seefeld - Niemcy	L1
Nino Barberis, Angelo Consolini, Frank Rasso Catalogo delle Affrancature Meccaniche della Citta del Vaticano Katalog frankatur mechanicznych Watykanu	Mediolan - Włochy	L2
AICAM Associazione Italiana Collezionisti di Affrancature Meccaniche AICAM News	Mediolan - Włochy	L3
METER STAMP SOCIETY The Meter Stamp Society Quarterly Bulletin Biulentyn Stowarzyszenia Zbieraczy Frankatur Mechanicznych USA	USA	L4

Krzysztof Lachowicz Ikonografia kościuszkowska - frankatury mechaniczne	Wrocław	L5
Miroslav Bouska Katalog vyplatnich otisku Protektorat Cechy a Morava 1939-1945 (I + II Dil) Katalog frankatur mechanicznych Protektoratu Czech i Moraw 1939-1945 (część I i II)	Praga - Czechy	L6
Miroslav Bouska, Ludek Janu Katalog vyplatnich otisku Sudet 1938-1945 Katalog frankatur mechanicznych Sudetów 1938-1945	Praga - Czechy	L7
Tadeusz Hampel Polskie frankatury mechaniczne tom I - III	Łódź	L8
Heiner Dürst, Gerd Eich Die Deutschen Post- und Absenderfreistempel, tom 1 Handbuch und Katalog Niemieckie frankatury mechaniczne, tom 1 Podręcznik i katalog	Niemcy	L9



Medal wystawy

SĄD KONKURSOWY

Henryk Białek
Warszawa

Władysław Farbotko
Łódź

Ireneusz Kotaciński
Łódź

Janusz Adamczyk
Kraków

Wacław Poćcik
Katowice

Ekspert

Tadeusz Hampel
Łódź

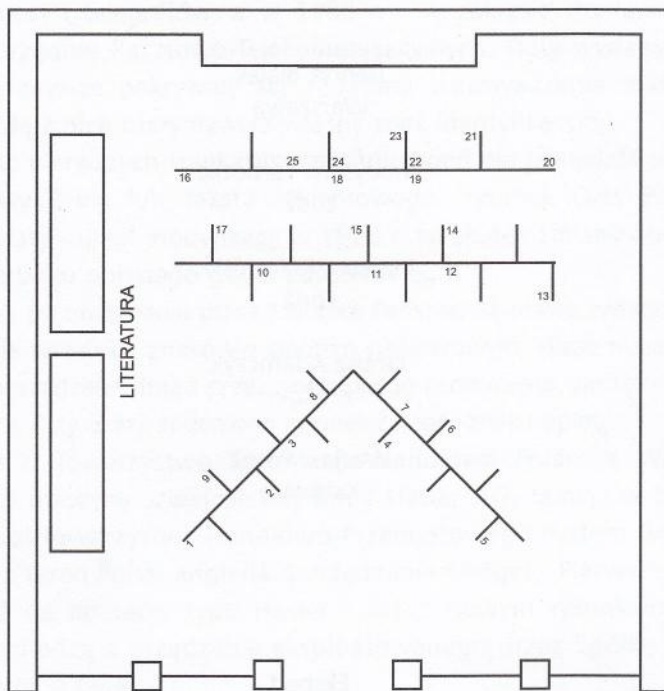


Datownik okolicznościowy

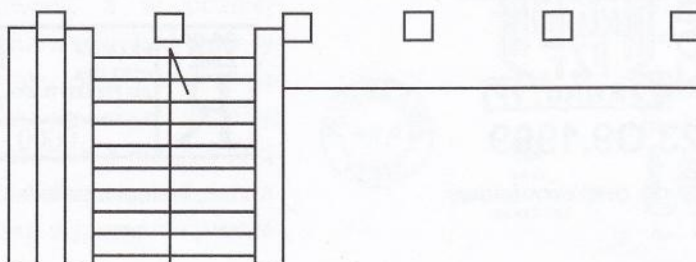


Nalepka polecenia

PLAN WYSTAWY



emax



Ireneusz Kołaciński, Stanisław Dacyk

30-lecie Klubu Zbieraczy Frankatur Mechanicznych FRANKOTYP

Długo rodziła się myśl stworzenia stowarzyszenia miłośników *brzydkiego znaku pocztowego* - odbitek maszyn frankujących. Aż wreszcie jesienią 1969 roku, po jednym z posiedzeń Zarządu Okręgu PZF w Łodzi, idąc ul. Moniuszki do domu z ówczesnym jego prezesem - Henrykiem Białkiem, podjęto decyzję zorganizowania takiego klubu, który skupiłby zbieraczy frankatur mechanicznych, a w przyszłości może także stempli pocztowych Polska frankatura mechaniczna, szczególnie i po 1945 roku była bardzo brzydkim znakiem pocztowym. Złożyło się na to wiele czynników - zły papier kopert, a także nie najlepszej jakości tusz oraz brak fachowców do konserwacji tych urządzeń. Maszyny, które zostały po okupacji były wyeksploatowane, zachodziła potrzeba zmian w nakładkach, a nierzadko w układach licznikowych. Trzeba było przystosować je do nowych wymogów poczty. Do tego potrzebne były oryginalne części, a na to nie było pieniędzy. Filateliści nie zwracali zatem większej uwagi na frankatury mechaniczne. Stąd i trudne były początki rodzącego się klubu jednokolorowego stempla z konkurującymi wielobarwnymi znaczkami pocztowymi. Tym bardziej, że na wystawach jury nie brało frankatur mechanicznych zbyt poważnie, nie doceniano ich jako wspaniałego przedłużenia narracji tematycznych.

Trzydzieści lat temu rozpoczęto zatem prace organizacyjne, które powierzono Ireneuszowi Kołacińskiemu. Popierali nas znani filateliści - Czesław Danowski, wielki pasjonat znaków pocztowych, a także *ojciec tematu* - Tadeusz Hampel - autor historii i katalogu polskich frankatur mechanicznych.

Początkowo było nas kilkunastu - J.Z. Piekut, Stefan Śniady, Bernard Gorzkiewicz, Andrzej Kamiński - wszyscy z Łodzi, Karol Sielski z Warszawy, Jerzy Zwierzchowski z Katowic, a także Henryk Lewiński z Poznania.

Zarząd Okręgu PZF w Łodzi wyraził zgodę na formalne działanie Klubu i finansowanie go z budżetu Okręgu. Rozesłano informacje do Okręgów PZF i redakcji Filatelisty, które spowodowały przyływ nowych członków. Wypracowano następujące formy działalności - jeden komunikat w roku, rozsyłanie bezgotówkowe odbitek frankatur krajowych i zagranicznych z utworzonego banku wymiany. Aby bank mógł istnieć otrzymywaliśmy od kolegów członków

klubu i sympatyków ich nadwyżki polskich i zagranicznych frankatur mechanicznych. Ta forma pracy przyciągała innych. Z członkami klubu porozumiewano się korespondencyjnie i za pomocą Historyczno-Badawczego Biuletynu Filatelistycznego, gdzie drukowane były pierwsze prace badawcze. 3 listopada 1971 r. Komisja Tematyczna i Klubów Zainteresowań ZG PZF w Warszawie zatwierdziła regulamin Klubu.

W 1973 r. wybrano pierwszy Zarząd w składzie - przewodniczący Ireneusz Kołaciński, sekretarz Zenon Lebelt, który usprawnił pracę Zarządu, Bernard Gorzkiewicz - prowadzący wysyłkę zestawów odbitek i członkowie - Andrzej Kamiński z Łodzi, Karol Sielski z Warszawy oraz trzech łączników z okręgów, w których liczba członków klubu przekraczała 5 osób - Jerzy Zwierzchowski - Katowice, Henryk Lewiński - Poznań oraz wyżej wymieniony Karol Sielski. Tak pracowaliśmy dwadzieścia lat - do 1989 r. Liczba członków Klubu wzrosła do 42.

Zarząd pracował nad nowymi formami dotarcia do członków Związku, a także nad wstrzymaniem procesu niszczenia kopert ofrankowanych maszynami frankującymi. Przyjęto oficjalną nazwę - Klub Zbieraczy Frankatur Mechanicznych FRANCO TYP (nazwa przyjęta od najpopularniejszej w naszym kraju firmy produkującej dla potrzeb polskich odbiorców maszyny frankującej). Opracowane regulaminy, statuty i deklaracje czyniły z nas konkurencyjnego partnera w polskiej filatelistyce. Członkami Klubu zostali znani filatelści - Henryk Białek, Tadeusz Farbotko, Janusz Adamczyk, Bronisław Rejnowski, Stanisław Dacyk, Piotr Zubielik i inni.

W tym czasie Zarząd Okręgu PZF w Łodzi otrzymał nową maszynę frankującą Junior 200. Wiele godnych imprez łódzkich i krajowych upamiętniono okolicznościowymi nakładkami. Wypracowano, wspólnie z Grupą Łódzką Klubu Zainteresowań Znakami Religijnymi, upamiętnianie uroczystości wydaniem kart ilustrowanych rysunkiem nakładki maszyny frankującej. Powstał nowy znak analogiczny CM, składający się tylko z 2 znaków: ilustracji karty i nakładki (były też trzy znaki ponieważ Poczta przygotowywała nalepki polecenia z podobnym rysunkiem). W tym też czasie ukazało się opracowanie Tadeusza Hampla - Katalog - Polskie Frankatury Mechaniczne - początkowo I tom, następnie II i III.

Do Zarządu Klubu dokooptowano Andrzeja Świątka i powierzono mu opiekę nad maszyną frankującą, a następnie Stanisława Firsta. Klub wprowadził abonament na stosowane nakładki okolicznościowe na maszynie licencji o numerze identyfikacyjnym - 79 . Założeniem Zarządu było stosowanie 5-7 nakła-

dek okolicznościowych w roku, ale rozległy się głosy w Polsce, że zasypiemy eksponaty frankaturami. Tak się jednak nie stało. Frankatura, która upamiętniała wydarzenie wzbogacała w narracji eksponat tematyczny, uzupełniała pocztę w jej skąpej tematyce, szczególnie z lat 1945-1989.

Dorocznie systematycznie organizowane były spotkania członków Klubu, które potwierdzały i popierały działalność Zarządu, wskazując dalsze kierunki działania. Podczas dorocznego spotkania w 1992 r. nadano Tadeuszowi Hampłowi tytuł Honorowego Prezesa Klubu. Było to pierwsze tak znaczne wyróżnienie w Klubie. Na sekretarza w tym okresie wybrano Jerzego Walczaka z Pabianic. Klub rozprawdzał w swym abonamencie 61 odbitek frankatur mechanicznych.

Po spotkaniu w 1992 r. Zarząd zasugerował Komitetowi Organizacyjnemu Światowej Wystawy Filatelistycznej POLSKA'93 w Poznaniu zastosowanie maszyn frankujących do propagandy wystawy. Propozycja została przyjęta, a w programie imprez towarzyszących wystawy umieszczone zostało spotkanie Członków Klubu i sympatyków frankatur mechanicznych.

Ze względu na brak funduszy i zmniejszeniu się dopływu frankatur z kraju i zagranicy zaprzestaliśmy wysyłki zestawów, wprowadzając możliwość korzystania z banku - co tydzień w Klubie Dąbrowa w Łodzi i podczas dorocznych spotkań. Ta forma wymiany i uzupełniania braków sprawdziła się.

Frankatury zaczynają odgrywać znaczącą pozycję w wystawiennictwie. Eksponaty Piotra Zubielika, Krystyny i Krystyna Mrozów i innych członków Klubu uzyskują wysokie wyróżnienia na różnego stopnia wystawach filatelistycznych. Klubowi na Światowej Wystawie Filatelistycznej POLSKA'93 przyznano Srebrną Odznakę Honorową PZF.

Na dorocznym spotkaniu w 1994 r. wybrano nowy Zarząd, do którego weszli - Jerzy Walczak - przewodniczący i Stanisław Dacyk - sekretarz. W składzie Zarządu byli też Tadeusz Hampel i Ireneusz Kołaciński. Na tym spotkaniu na wniosek T. Hampla wieloletniemu Prezesowi Ogólnopolskiego Klubu Zbieraczy Frankatur Mechanicznych - Ireneuszowi Kołacińskiemu członkowie nadali tytuł Honorowego Prezesa Klubu, który przyjmując go obiecał dalej współpracować i pomagać młodemu.

Na XVII Ogólnopolskiej Wystawie Filatelistycznej - Warszawa'95 eksponaty frankatur mechanicznych otrzymały bardzo wysokie wyróżnienia, a uhonorowani zostali - Krystyna Mróz, Piotr Zubielik i Aleksander Peszko.

Opracowano nowy regulamin Klubu, a na posiedzeniu Zarządu Klubu 7 czerwca 1996 r. nastąpiły zmiany w Zarządzie. Funkcję przewodniczącego przejął Stanisław Dacyk, funkcję skarbnika objął Jerzy Walczak, sekretarzem został Krzysztof Błaszczyk, funkcje członków-konsultantów Zarządu zatrzymali Tadeusz Hampel i Ireneusz Kołaciński.

Dzięki staraniom Ireneusza Kołacińskiego wystużoną maszynę frankującą typu Junior 200 zastąpiono maszyną frankującą firmy Postalia, co w dużym stopniu poprawiło jakość wykonywanych odbitek. Był to dar Władysława Olczaka Dyrektora Okręgu Poczty w Łodzi, za który jesteśmy bardzo wdzięczni. Maszyna została zarejestrowana w Urzędzie Poczтовым Łódź 58 z numerem identyfikacyjnym - 14.

Staraniem Zarządu Klubu Dyrekcja Okręgu Poczty w Łodzi upamiętnia 70-lecie maszyn frankujących w Polsce, które przypadło w 1997 r. wydaniem 10 sztuk, kartek pocztowych beznaczkowych, na których przedstawiono różne typy maszyn frankujących. W czasie trwania obecnej kadencji został opracowany przez Krzysztofa Błaszczyka regulamin banku wymiany frankatur mechanicznych. Zarząd pracuje w niezmiennym od 1996 r. składzie. W dalszym ciągu rozprowadzany jest abonament frankatur mechanicznych z maszyny Klubu. Obecnie zrzeszamy w swoich szeregach 50 członków. Poprzez działalność i propagowanie frankatur mechanicznych przez Klub coraz więcej filatelistów wykorzystuje ten materiał w swoich ekspozycjach, a także opracowuje nowe ekspozycje związane wyłącznie z frankaturami mechanicznymi.

Lucyna Lipińska

Muzeum Poczty i Telekomunikacji we Wrocławiu

Zarys historii maszyn frankujących

Najwcześniejsze znane sposoby oznaczania opłat pocztowych na ziemiach polskich sięgają XVIII w. Początkowo były to odręczne adnotacje umieszczane na listach, następnie odciski stempli opłat, a od 1860 r. - znaczki opłaty. W latach 20. XX w. pojawiły się pierwsze frankatury mechaniczne. Można je zdefiniować jako znaki pocztowe - odbite przez maszynę frankującą, bezpośrednio lub pośrednio, na przesyłkach pocztowych - zawierające znak opłaty i datownik, często także napis lub rysunek firmowo-reklamowy, ewentualnie hasło okolicznościowe, a niekiedy kolejny numer frankowania oraz informacje o rodzaju przesyłki (druk, polecona, lotnicza, itp.). Stanowiły one rodzaj stempla opłaty i funkcjonowały w pocztowym przewozie przesyłek równoległe ze znaczkami.

Pierwsza maszyna frankująca została zainstalowana w przedsiębiorstwie Adrema w Warszawie, w maju 1927 r. Był to aparat typu Midget 3 wyprodukowany przez angielską firmę Universal Postal Frankers Ltd. Następnym nadawcą ofrankowanych mechanicznie krajowych listów zwy-



kłych i poleconych stał się Bank Angielsko-Polski w Warszawie. Przyjmowaniem jego przesyłek zajął się urząd pocztowy Warszawa 5 na podstawie zarządzenia Ministra

Poczt i Telegrafów nr 4128 z dnia 11 lipca 1927 r. w sprawie uiszczania opłat pocztowych za pomocą nadruków wytłoczonych maszyną do frankowania typu Midget 3. Akt ten wpisał się do historii maszyn frankujących jako pierwsze zezwolenia na ich stosowanie. Datowane 9 września tego samego roku rozporządzenie ministra Poczt i Telegrafów dopuszczało do przewozu pocztowego oprócz krajowych, także zagraniczne przesyłki listowe ofrankowane mechanicznie oraz umożliwiała eksploatację różnych typów maszyn frankujących, jednak po uprzednim uzyskaniu zgody Ministerstwa Poczt i Telegrafów. System wydawania takich licencji -

w miarę upływu czasu - ulegał decentralizacji. W 1927 r. przyznawanie zezwoleń znajdowało się w gestii Ministerstwa, w 1937 r. - w Dyrekcjach okręgów poczt i telegrafów, a w 1980 r. - w zakresie działania Wojewódzkich Urzędów Pocztowo-Telekomunikacyjnych. Daty wydawania zezwoleń nie zawsze pokrywały się z datami wprowadzenia maszyn do użytku. Każda z nich otrzymywała własny znak identyfikacyjny.

Większość pierwszych frankatur mechanicznych nie posiadała w swoim znaku nazwy firmy lub tekstu reklamowego, rysunek Orła Białego - w znaku opłaty - uległ modyfikacji w 1928 r. na skutek zmiany obowiązującego wizerunku polskiego godła państwowego.

W 1929 r., po otrzymaniu przez Mennicę Państwową prawa wyłączności na wykonywanie wszelkich znaków z godłem państwowym, klisze maszyn frankujących, sporządzane dotąd przez angielskiego producenta, zaczęto wytwarzać w Polsce. Przy okazji zmieniono rysunek całego znaku opłaty.

W 1930 r. Towarzystwo Techniczno-Handlowe Polam z Warszawy sprowadziło maszyny szwajcarskiej firmy Hasler AG, łamiąc w ten sposób monopol Towarzystwa Handlowo-Przemysłowego System, które dostarczało na teren Polski angielskie urządzenia Midget. Pierwsze frankatury odbite na aparacie typu Hasler - już z nowym rysunkiem znaku opłaty - pochodzą z urządzenia eksploatowanego przez Spółkę Akcyjną Schicht w Warszawie.

W 1931 r. Towarzystwo System pośredniczyło w nabyciu maszyny wyprodukowanej przez berlińska firmę Francotyp GmbH. Sprowadzone frankotypy były znane i rejestrowane pod mianem System, a po 1945 r. - Bafra - nazwy jednego z zakładów powyższej firmy. Odbijane na nich znaki pocztowe różniły się między sobą - we wcześniejszych wizerunek godła był niecieniowany, a w późniejszym cieniowany. Taki sam rysunek znaku opłaty tzn. z godłem niecieniowanym, widnieje na frankaturach z maszyn Midget Multi Value wyprodukowanych przez wspomnianą wcze-



5783



Orzeł niecieniowany



1808



Orzeł cieniowany

śniej firmę Universal Postal Frankers Ltd. i wprowadzona na polski rynek przez firmę E. Uricha ze Lwowa, w 1935 r.

W połowie lat 30. podjęte zostały próby wykonania polskiej maszyny frankującej. Pierwsze tego typu urządzenie o nazwie UKA wzorowane na Midget M.V. dopuszczono do stosowania w 1937 r. na podstawie Instrukcji o opłacaniu przesyłek listowych za pomocą maszyny do oznaczania kwoty uiszczanych opłat pocztowych. Najwcześniejsze odbitki frankatur z tej maszyny pochodzą z drugiej połowy 1938 r.

Większość maszyn frankujących była eksploatowana, zwłaszcza w międzywojniu, przez instytucje i przedsiębiorstwa nie pocztowe. Próby wyposażenie w nie placówek pocztowych podjęto w latach trzydziestych.

W okresie okupacji hitlerowskiej na ziemiach polskich włączonych do III Rzeszy znalazły zastosowanie nowe maszyny firmy Francotyp GmbH z niemieckim rysunkiem znaku opłaty na kliszy. Zbliżony do niemieckiego był również rysunek znaku opłaty aparatów tej samej firmy użytkowanych na terenie Generalnego Gubernatorstwa.

Po wyzwoleniu Polski spod okupacji hitlerowskiej, pierwsze zezwolenie na korzystanie z maszyny frankującej (Midget M.V.) otrzymała Fabryka Kabli SA w Krakowie. Obok Midgeta Multi Value oficjalnie można było stosować pięć innych maszyn: Midget 3, Midget 5, Hasler, System i UKA. W praktyce użytkowano tylko trzy: MMV, Hasler i System (Francotyp), przy czym w dwóch ostatnich zmieniono w znaku opłaty litery GR na Zł. Ponadto zmodyfikowano znaki identyfikacyjne maszyn.

Skutki zniszczeń, które dotknęły Polskę w wyniku II wojny światowej, znalazły swoje odbicie również w znakach opłat pocztowych. W 1950 r. wprowadzono przymusową dopłatę do listów i kart pocztowych w obiegu krajowym, przeznaczona na Fundusz Odbudowy Stolicy. Dopłata była uiszczana w formie znaczka pocztowego i wraz z frankaturą mechaniczną tworzyła na przesyłce tzw. frankaturę mieszaną. Reforma walutowa w 1950 r.

„CENTROSTAL”
KATOWICE
WITA STWOSZA 7



15444



„CENTROSTAL”
KATOWICE
WITA STWOSZA 7



49899



spowodowała ponowną, choć nieco spóźnioną, zmianę w znaku opłaty, tym razem liter ZŁ na GR.

Znaczącą datą w historii maszyn frankujących był 21. lutego 1951 r. Przeszła wtedy obowiązywać Instrukcja ... z 1937 r. Nowa instrukcja przyznawała Zarządowi Pocztowemu m.in. prawo własności klisz znaku opłaty i datownika i dopuszczała do użytku aparaty typu: Midget Multi Value, Hasler (F22), System (Francotyp) i UKA. W praktyce UKA nie znalazły zastosowania.

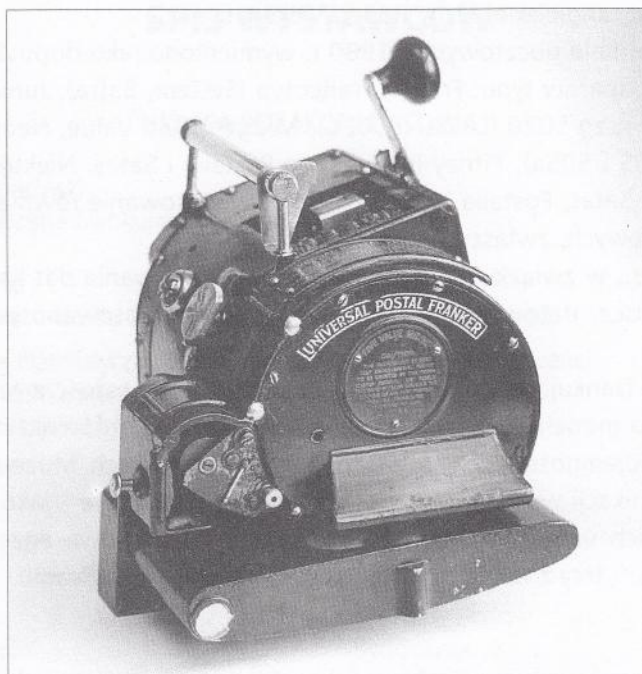
W 1953 r. pojawiła się, na podstawie wydanego zezwolenia, maszyna o nazwie Satas, wyprodukowana przez francuską firmę Societe pour l'Affranchissement et le Timbrage Automatiques. Jej pierwsze frankatury pochodzą z 1956 r.

W 1959 r. zezwolenie otrzymał nowy model Haslera oznaczony symbolem F88, eksploatowany w urzędach pocztowych Warszawa 2 i Warszawa 22 od 1956 r. Była to pierwsza po wojnie próba uruchomienia maszyn frankujących w placówkach pocztowych. Dużą ilość takich aparatów - tym razem typu Satas - wprowadzono do pracy urzędów pocztowych dopiero w okresie 1959 - 1961. W latach 70. niektóre z nich zostały przejęte przez instytucje niepocztowe.

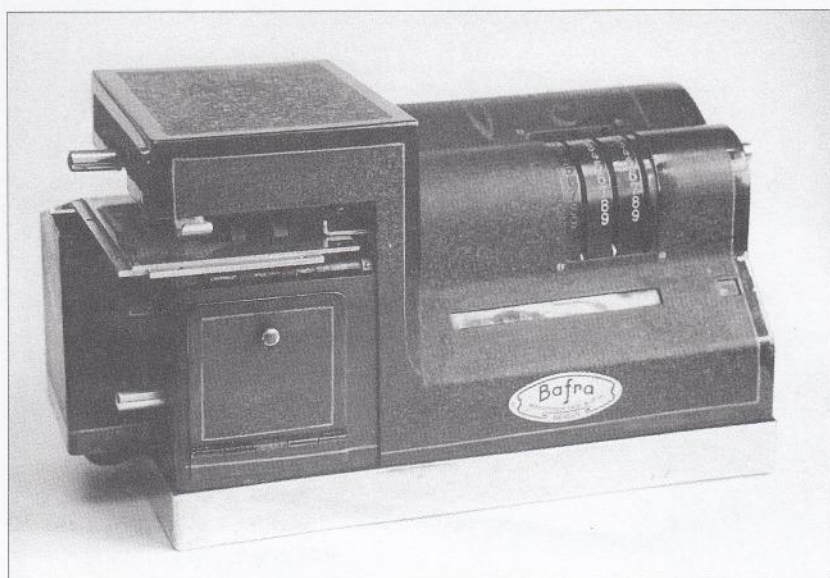
W 1959 r. wprowadzono do użytku jeszcze jeden typ maszyny frankującej. Wyprodukowała ją niemiecka firma Postalia GmbH z Offenbach. Maszyna ta, znana pod nazwą Postalia, wraz z aparatami Midget Multi Value, Hasler, System i Satas została wymieniona w nowym regulaminie o przesyłkach listowych w obrocie krajowym z 1966 r. jako dopuszczona do eksploatacji. Zgodnie z tym aktem znaki opłaty miały odtąd zawierać trzy stałe elementy: wizerunek Orła Białego, napis POLSKA i określenie wysokości opłaty pocztowej. Nadal mogły być używane dotychczasowe znaki opłaty, tzn. bez godła państwowego lub z napisem POCZTA POLSKA.

W latach 70. Licencje uzyskało kilka nowych rodzajów maszyn:

- amerykańsko-angielskiej firmy Pitney-Bowes Ltd.,
- norweskiej firmy Krag Maskinfabrikk w Oslo, znane również pod nazwą Lindaco od szwedzkiej firmy pośredniczącej w dostawie tych urządzeń do Polski,
- Junior, wyprodukowanej przez zabrzańskie Zakłady Urządzeń Komputerowych Mera-Elzab na licencji firmy Postalia GmbH,
- szwajcarskiej firmy Frama AG w Laupersvill,



Maszyna frankująca Midget 5



Maszyna frankująca Bafra

- Neopost, angielskiej firmy Roneo-Vickers Ltd.

W regulaminie pocztowym z 1980 r. wymieniono jako dopuszczone do stosowania aparaty typu: Frama, Franco typ (System, Bafra), Junior (model 100 i 200), Krag 5020 (Lindaco 5020), Midget Multi Value, Neopost (model 405, 505 i 505a), Pitney-Bowes oraz Postalia i Satas. Niektóre z nich, tzn. Hasler, Satas, Postalia i Junior znalazły zastosowanie również w urządzeniach pocztowych, zwłaszcza po 1974 r.

W 1985 r., w związku ze zmianą sposobu zapisywania dat kalendarzowych w Polsce, datę w datowniku pocztowym dostosowano do nowych wymogów.

Maszyny frankujące użytkowane są do dzisiaj. Większość z nich występuje w kilku modelach. Różnice między nimi polegają głównie na rodzaju napędu i pojemności licznika znaku opłaty. W zbiorach Muzeum Poczty i Telekomunikacji we Wrocławiu przechowuje się obecnie - jako muzealia - sześć takich urządzeń: Midget 3, Midget 5, Bafra (dwa egzemplarze), UKA i Satas. - trzy z nich pokazane zostały w tym opracowaniu.



Maszyna frankująca Satas

Najstarsze polskie pismo filatelistyczne miesięcznik ukazujący się już 46 lat!



Filatelist

PISMO POLSKIEGO ZWIĄZKU FILATELISTÓW

a w nim:

- artykuły naukowo-badawcze, problemowe, felietony
- porady, recenzje
- informacje:
 - o znaczkach polskich i zagranicznych
 - z życia PZF
 - z wystaw krajowych i zagranicznych
- wiadomości ze świata
- polonica
- listy czytelników
- notowania giełdowe i z aukcji
- ogłoszenia

ponadto stałe działy:

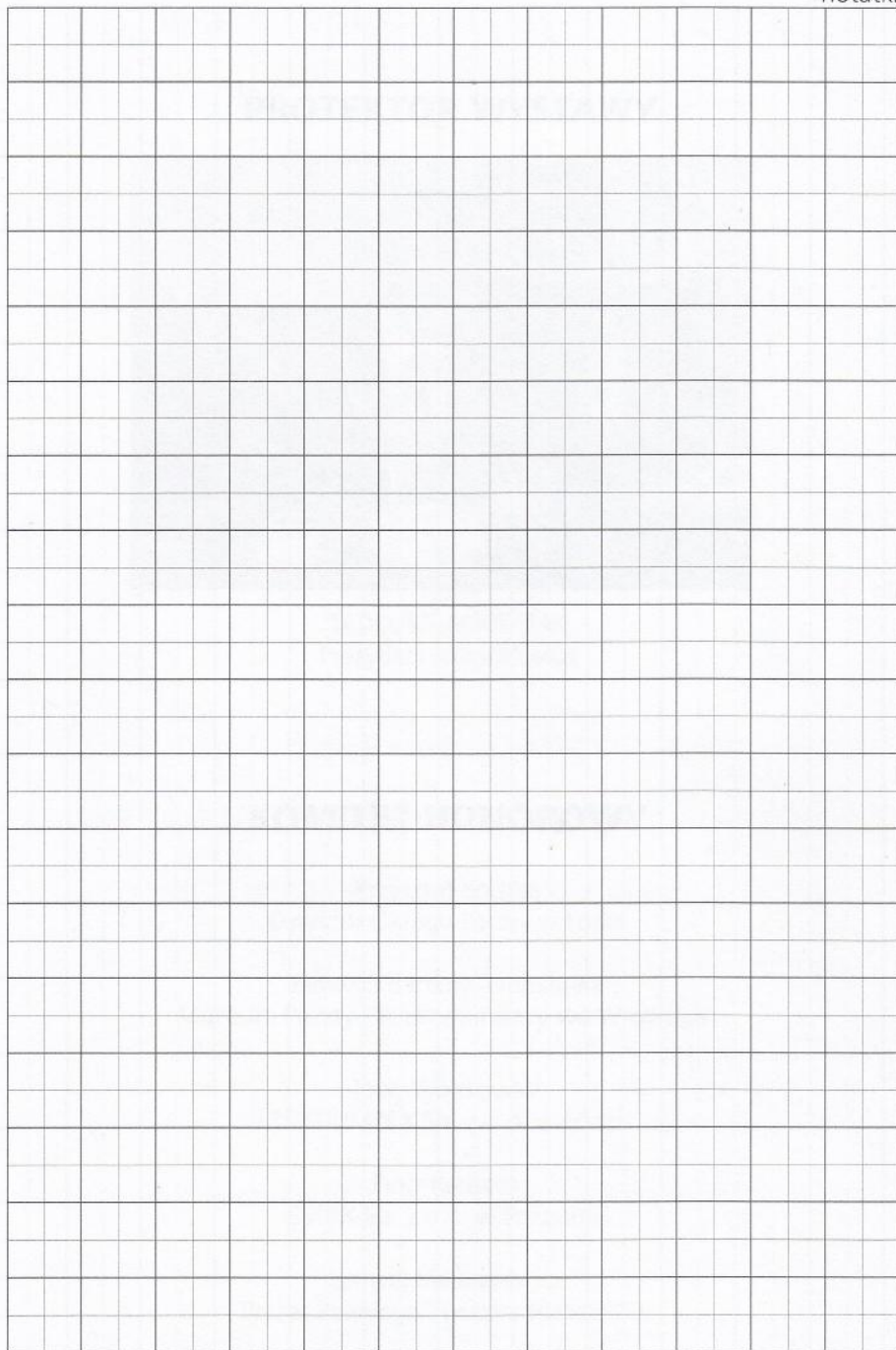
- Filatelistyka Tematyczna
- Z warsztatu zbieracza całostek
- Co to za stemple ?

oraz dla młodzieży i początkujących zbieraczy

- "Młody Filatelist"

Do nabycia w sklepach filatelistycznych, okręgach, oddziałach i kołach PZF oraz w redakcji. Prenumeratę na kraj przyjmuje Poczta Polska. Prenumeratę zagraniczną i ogłoszenia przyjmuje redakcja.

Al. 3 maja 12 00-391 Warszawa tel. 625-35-56



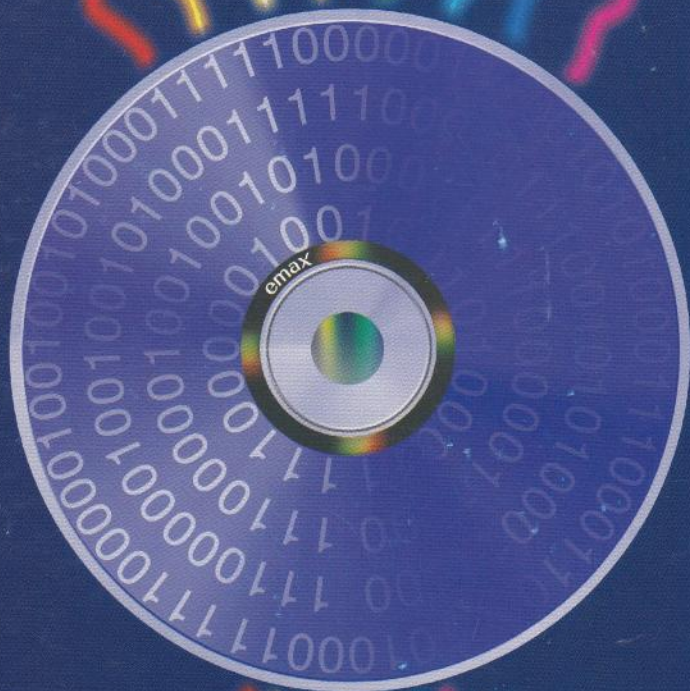
textilimpex



1949 - 1999

POLAND

integrator systemów



Centrala:
ul. Niezlomnych 1c
61-894 Poznań
tel. /061/ 855 20 11
fax /061/ 852 62 08
e-mail: emax@emax.com.pl
<http://www.emax.com.pl>

Oddział Warszawa:
ul. Przasnyska 6a
01-756 Warszawa
tel. /022/ 639 73 51
fax /022/ 639 73 52
e-mail: warszawa@emax.com.pl

Oddział Katowice:
al. Korfantego 83
40-160 Katowice
tel. /032/ 59 27 32
fax /032/ 59 27 23
e-mail: katowice@emax.com.pl

emax